

Titel:

Emissiereductie Voortgangsrapportage Q2 2012

ASSET Rail
Bezoekadres: Houtakker 33
Postadres: Postbus 204
6680 AE Bommel
Tel: 0481 470 310
Fax: 0481 463 143
e-mail: info@assetrail.nl

Documentcode	Versie	Datum	Status
115000030/7.4/CBL/10425.02	1.0	20/08/2012	DEFINITIEF

Opsteller:		Gecontroleerd door:		Vrijgave:	
KAM / V&G Coördinator C. Blaakmeer		Contractmanager G. Hoogveld		Directeur P. Ahsman	
Datum:	Paraaf	Datum:	Paraaf	Datum:	Paraaf
20/08/2012		20/08/2012		20/08/2012	

INHOUDSOPGAVE

1	INLEIDING	2
2	BASISGEGEVENS	3
2.1	BESCHRIJVING VAN DE ORGANISATIE	3
2.2	BASISJAAR	3
2.3	RAPPORTAGEPERIODE.....	3
3	AFBAKENING	4
3.1	ORGANISATORISCHE GRENZEN.....	4
4	BEREKENINGSMETHODIEK	5
4.1	ACTUELE BERECENINGSMETHODIEK & CONVERSIEFACTOREN.....	5
4.2	WIJZIGINGEN BERECENINGSMETHODIEK.....	6
4.3	HERBEREKENING BASISJAAR & HISTORISCHE GEGEVENS	7
5	DIRECTE EN INDIRECT EMISSIES	8
5.1	HERBEREKENING BASISJAAR & HISTORISCHE GEGEVENS	8
5.2	DIRECTE & INDIRECTE EMISSIES 1 JANUARI TOT EN MET 31 JUNI 2012 [ABSOLUUT].....	9
5.3	DIRECTE & INDIRECTE EMISSIES 1 JANUARI TOT EN MET 31 JUNI 2012 [PER FTE].....	10
5.4	TRENDS	11
5.4.1	<i>Emissies en voorspellingen ASSET Rail bv</i>	11
5.4.2	<i>Emissies en voorspellingen gasverbruik</i>	11
5.4.3	<i>Emissies en voorspellingen elektriciteitsverbruik</i>	12
5.4.4	<i>Emissies trend KMG en gasverbruik</i>	12
5.5	VOORTGANG REDUCTIEDOELSTELLINGEN.....	13
5.6	ONZEKERHEDEN.....	15
6	SLOTWOORD	16

1 INLEIDING

In deze rapportage geeft ASSET Rail inzicht in de voortgang van haar CO2 emissie reductie door de werkelijke uitstoot af te zetten tegen de doelstelling, vertaald naar de overeenkomstige tijdspanne.

2 BASISGEGEVENS

2.1 BESCHRIJVING VAN DE ORGANISATIE

ASSET Rail B.V. heeft haar hoofdvestiging in Bommel. Van hier uit wordt de organisatie aangestuurd. Tevens is in Bommel het magazijn en storingsmagazijn gelokaliseerd. Als uitvalsbasis wordt gebruik gemaakt van steunpunten in Arnhem (dienstgebouw Syntus) en Doetinchem. De dienstketen op de emplacementen van Arnhem en Nijmegen zijn medio 2010 opgeheven.

2.2 BASISJAAR

Het basisjaar is 2009.

2.3 RAPPORTAGEPERIODE

Deze periodiek rapportage beschrijft de CO₂-emissies in de periode 1 januari tot en met 30 juni 2012.

3 AFBAKENING

3.1 ORGANISATORISCHE GRENZEN

In de bepaling van de CO₂-uitstoot wordt rekening gehouden met de uitstoot die gerealiseerd wordt door personeel in vast dienstverband. De door vervoer gegenereerde CO₂-uitstoot van tijdelijke inleenkrachten wordt niet in de analyse meegenomen.

4 BEREKENINGSMETHODIEK

4.1 ACTUELE BEREKENINGSMETHODIEK & CONVERSIEFACTOREN

In onderstaande tabel is aangegeven op basis van welke conversiefactoren de rapportage is opgesteld.

Emissie-stroom	Hoofd-categorie	Sub-categorie	Omschrijving	Conversie-factor	Meet-eenheid	Bron ¹	GHGP-scope
Bedrijfs-auto's [Diesel]	Goederen-vervoer	Goederen-vervoer algemeen	Diesel	3135,0	liter brandstof	P, S	1
Bedrijfs-auto's [Benzine] (vervangend vervoer)	Goederen-vervoer	Goederen-vervoer algemeen	Benzine	2780,0	liter brandstof	P, S	1
Lease auto's [Benzine]	Personen-vervoer	Personen-vervoer conventionele personenauto	Benzine	2780,0	liter brandstof	P, S	1
Lease auto's [Diesel]	Personen-vervoer	Personen-vervoer conventionele personenauto	Diesel	3135,0	liter brandstof	P, S	1
Lease auto's [LPG]	Personen-vervoer	Personen-vervoer conventionele personenauto	LPG	1860,0	liter brandstof	P, S	1
Gedeclareerde kilometers	Personen-vervoer	Personen-vervoer conventionele personenauto	Brandstoftype niet bekend	210,0	voertuigkm	P	2
Vliegverkeer <700 km	Personen-vervoer	Personen-vervoer vliegtuig	< 700 km	270,0	reizigerskm	P,S	2
Verwarming 01-2009 t/m heden	Overig energie-dragers voor andere doeleinden dan vervoer	Gasvormige fossiele brandstoffen	Aardgas	1825,0	Nm ³	P	1
KMG benzine	Goederen-vervoer	Goederen-vervoer algemeen	Benzine	2780,0	liter brandstof	P, S	1
Gas t.b.v. laswerkzaamheden & ijsvrij maken wissels	Overig energie-dragers voor andere doeleinden dan vervoer	Gasvormige fossiele brandstoffen	Propaan	1530,0	liter brandstof	S	1
Elektriciteit grijs 01-2009 t/m 12-2009	Elektriciteits-verbruik voor andere doeleinden dan vervoer	Grijze stroom	Grijze stroom, 2009	470,0	kiloWattuur	S	2
Elektriciteit grijs 2010 en verder	Elektriciteits-verbruik voor andere doeleinden dan vervoer	Grijze stroom	Grijze stroom, 2010 en later	455,0	kiloWattuur	S	2

¹ P: 'CO₂-conversiefactoren ProRail versie 1, mei 2009', S: 'CO₂-conversiefactoren' CO₂-Prestatieladder Handboek, SKAO, 23 juni 2011

Emissie-stroom	Hoofd-categorie	Sub-categorie	Omschrijving	Conversie-factor	Meet-eenheid	Bron ¹	GHGP-scope
Elektriciteit grijs 01-2010 t/m 06-2010	Elektriciteitsverbruik voor andere doeleinden dan vervoer	Grijze stroom	Grijze stroom, 2010 en later	455,0	kiloWattuur	S	2
Elektriciteit Groen 07-2010 t/m 06-2011	Electriciteitsverbruik	'groen' voor andere doeleinden dan vervoer	Overige Groene Stroom	300,0	kiloWattuur	P	2
Elektriciteit grijs 07-2011 t/m 11-2011 + vanaf 18-06-2012	Elektriciteitsverbruik voor andere doeleinden dan vervoer	Grijze stroom	Grijze stroom, 2010 en later	455,0	kiloWattuur	S	2
Elektriciteit Groen 12-2010 t/m 17-06-2012	Electriciteitsverbruik	'groen' voor andere doeleinden dan vervoer	Windkracht Waterkracht Zonne-energie	15 15 80	kiloWattuur	P	2

Tabel 1: Overzicht emissiestromen

In proces B-1.5 'Duurzaam ondernemen' is aangegeven op welke wijze de data verzameld en geverifieerd worden.

4.2 WIJZIGINGEN BEREKENINGSMETHODIEK

Voor het bepalen van het verbruik van verbruikte brandstoffen voor bedrijfs- en leaseauto's wordt met ingang van 2011 gebruik gemaakt van de webbased tool 'Carconcern'. Vanuit deze applicatie kan het type brandstof en de hoeveelheid brandstof dat per voertuig is getankt uitgelezen worden.

Voor de gedeclareerde kilometers wordt met ingang van de jaarrapportage 2011 geen onderscheid gemaakt in het soort voertuig. Reden hiervoor is dat de CO₂-uitstoot van deze emissiestroom beperkt is (2010: 0,9%). In plaats hiervan wordt gebruik gemaakt van een emissiestroom waarbij het brandstoftype niet bekend is. De conversiefactor hiervoor is 210 gr CO₂ / gereden kilometer.

Vanaf 2011 worden door ASSET Rail door eigen personeel laswerkzaamheden uitgevoerd en wordt, op verzoek van onze opdrachtgever, in aanvulling op het contract Gelre in de winterperiode wissels ijsvrij gehouden door het warm stoken met handbranders. De uitstoot, die hier het gevolg van is wordt bij de uitstoot van het KMG meegenomen. De verbruiksgegevens worden bepaald aan de hand van de ingekochte hoeveelheid propaangas (kg, in flessen).

Tot slot is de groene stroom (CO₂ = OK stroom van NUON) die van december 2011 tot 17 juni 2012 is gebruikt, verrekend op basis van de conversiefactor voor grijze stroom. Reden hiervoor is dat de onderliggende certificaten die van NUON moeten worden ontvangen, nog niet aanwezig zijn.

4.3 HERBEREKENING BASISJAAR & HISTORISCHE GEGEVENS

Op basis van het wijzigen van de verwerking van gedeclareerde kilometers is een herberekening uitgevoerd over het basisjaar 2009.

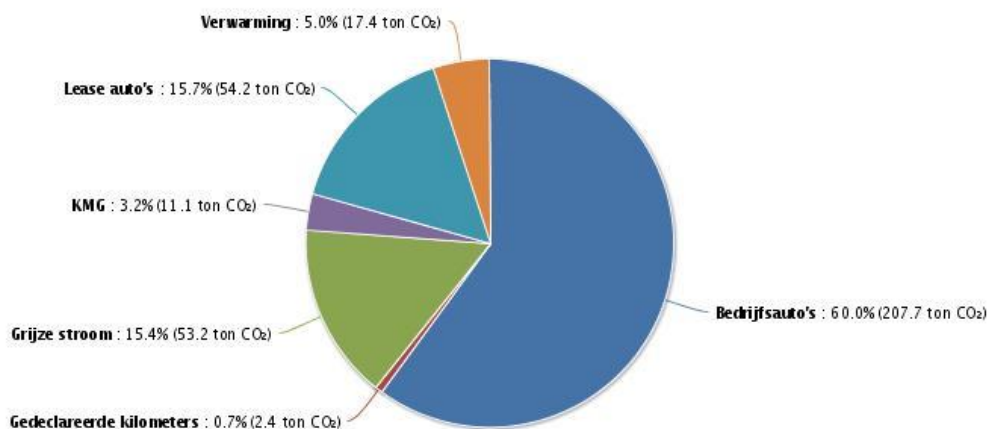
Tevens is de conversiefactor voor het gebruik van grijze stroom in overeenstemming gebracht met CO2-Prestatieladder Handboek, SKAO van 23 juni 2011.

In paragraaf 5.1 is de gecorrigeerde footprint van 2009 weergegeven.

5 DIRECTE EN INDIRECT EMISSIES

5.1 HERBEREKENING BASISJAAR & HISTORISCHE GEGEVENS

Op basis van de gecorrigeerde emissiestromen is in onderstaande figuur de gecorrigeerde footprint van 2009 weergegeven.



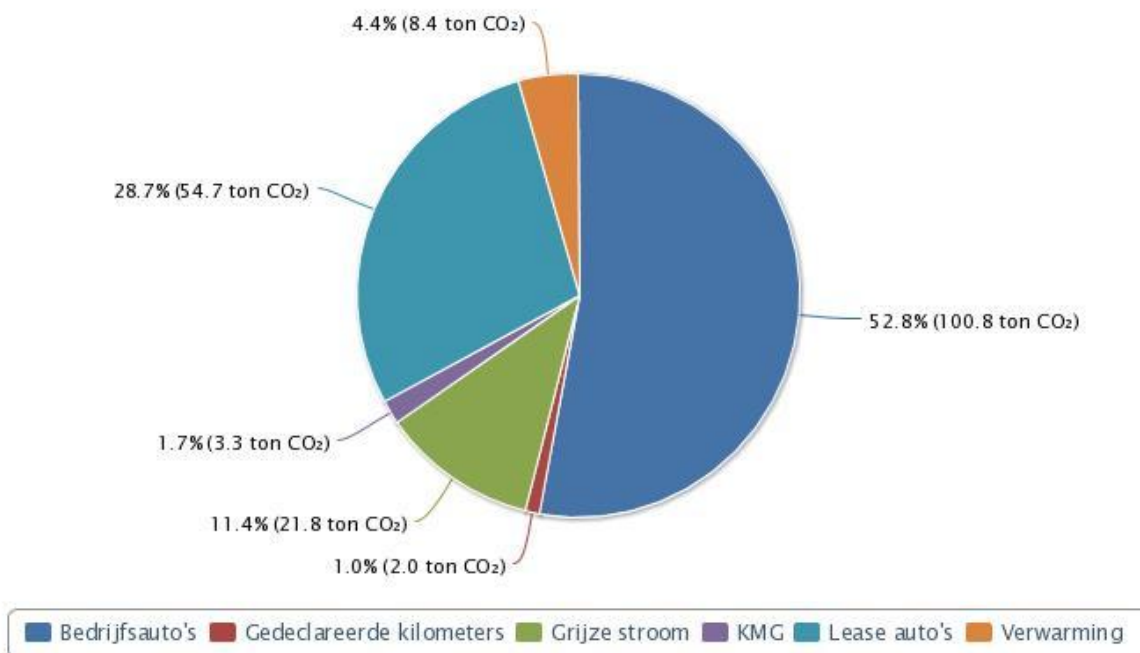
Figuur 1: Gecorrigeerde footprint 2009

Emissietype	Uitstoot Footprint 2009 [ton CO ₂]	Uitstoot Footprint 2009 gecorrigeerd [ton CO ₂]
Bedrijfsauto's	207,7	207,7
Lease auto's	54,2	54,2
Gedeclareerde kilometers	2,5	2,4
KMG	11,1	11,1
Grijze stroom ²	70,5	53,2
Verwarming	17,4	17,4
Totaal	363,4	346,0

Tabel 2: Verschil uitstoot CO₂ tussen Footprint 2009 en gecorrigeerde Footprint 2009

² De conversiefactor voor grijze stroom is van 610 g naar 455 g CO₂/kWh verlaagd. Hierdoor is de footprint in het referentiejaar op dit punt substantieel lager.

5.2 DIRECTE & INDIRECTE EMISSIES 1 JANUARI TOT EN MET 31 JUNI 2012 [ABSOLUUT]



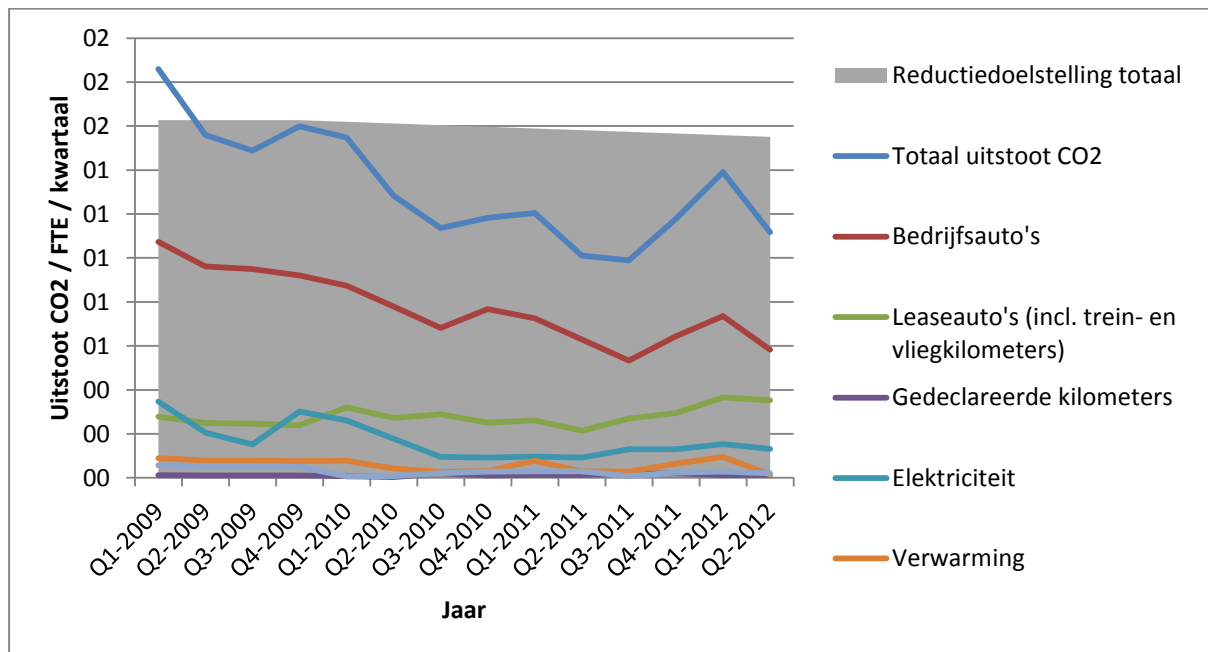
Figuur 2: Uitstoot CO₂ Q1+Q2 2012

categorie	scope	uitstoot CO ₂ (ton)	percentage
Zakelijk verkeer lease auto's	1	155,5	81,5%
Grijze stroom	2	21,8	11,4%
Verwarming	1	8,4	4,4%
Brandstofverbruik KMG	1	3,3	1,7%
Gedeclareerde kilometers	2	2,0	1,0%
Zakelijke treinreizen	2	0,3	0,1%
Zakelijke vliegtreizen	2	0,0	0,0%
Ingekochte koude/warmte	2	0,0	0,0%
Totaal uitstoot CO₂		191	100,0%

Tabel 3: Uitstoot CO₂ in Q1+Q2 2012

5.3 DIRECTE & INDIRECTE EMISSIES 1 JANUARI TOT EN MET 31 JUNI 2012 [PER FTE]

Op basis van het personeelsverloop, zoals is aangegeven in paragraaf **Fout! Verwijzingsbron niet gevonden.**, is de uitstoot CO₂ per FTE in onderstaande grafiek weergegeven. Hierbij wordt opgemerkt dat door de berekeningsmethode voor de grafiek (jaar naar kwartaalcijfers) de trendlijn (totale uitstoot) in 2009 boven het totale emissieniveau uitkomt.



Figuur 3: Ontwikkeling Uitstoot CO₂ per FTE per kwartaal

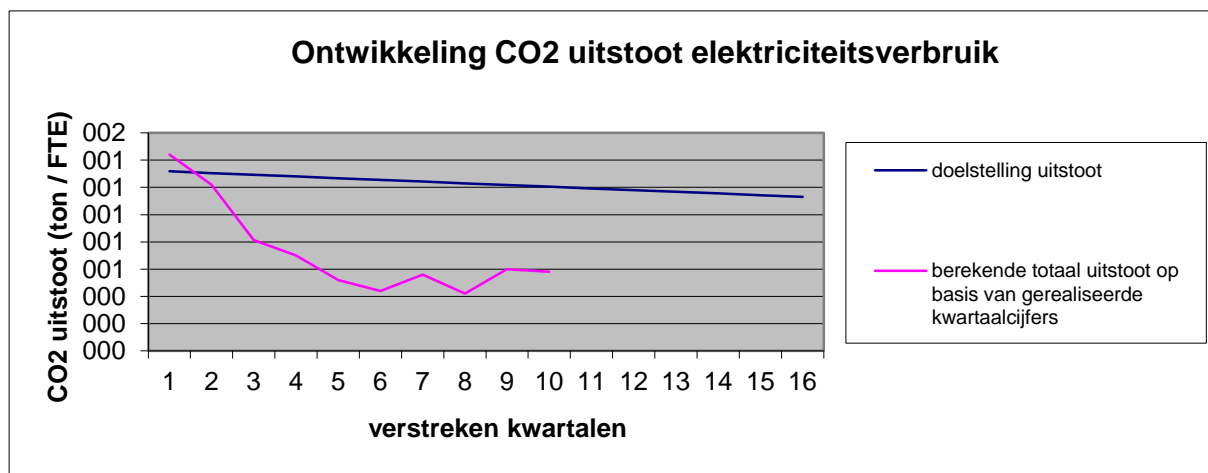
categorie	uitstoot CO ₂ (ton)	percentage	Uitstoot CO ₂ per medewerker (ton/FTE)	doelstelling voor Q1 + Q2 - lineair (ton CO ₂ per FTE)
Zakelijk verkeer lease auto's	155,5	81,5%	2,05	2,34
Grijze stroom	21,7	11,4%	0,29	0,44
Verwarming	8,4	4,4%	0,11	0,16
Brandstofverbruik KMG	3,3	1,7%	0,04	0,09
Gedeclareerde kilometers	2,0	1,0%	0,03	0,02
Zakelijke treinreizen	0,3	0,1%	0,00	0,00
Zakelijke vlieguren	0,0	0,0%	0,00	0,00
ingekochte koude/warmte	0,0	0,0%	0,00	0,00
Totaal uitstoot CO ₂	191	100,0%		

Tabel 4: Uitstoot CO₂ in Q1+Q2 2012 gerelateerd aan de kwartaaldoelstelling op basis van Footprint 2009

Voor de treinreizen is in de doelstelling opgenomen dat alle emissie die daar wordt gegenereerd, verrekend moet worden met de uitstoot voor de leaseauto's. Wanneer de uitstoot per FTE van bedrijfsauto's, lease auto's, zakelijke treinreizen en gedeclareerde kilometers worden gesommeerd, was de uitstoot CO₂/FTE in Q1+Q2 2012: 2,08 ton. De doelstelling was een uitstoot minder dan 2,36 ton CO₂/FTE. Op het gebied van vervoer is bijna 12 % minder CO₂/FTE uitgestoten in Q1+Q2 2012 dan in de doelstelling is opgenomen.

Het verbruik van het KMG is na Q2 weer onder de gestelde maximale uitstoot uitgekomen. Hiermee voldoet ASSET Rail aan haar doelstelling en blijkt de keuze om de referentie emissie en de reductiedoelstelling voor KMG niet te corrigeren respectievelijk aan te passen, een juiste.

5.4.3 Emissies en voorspellingen elektriciteitsverbruik

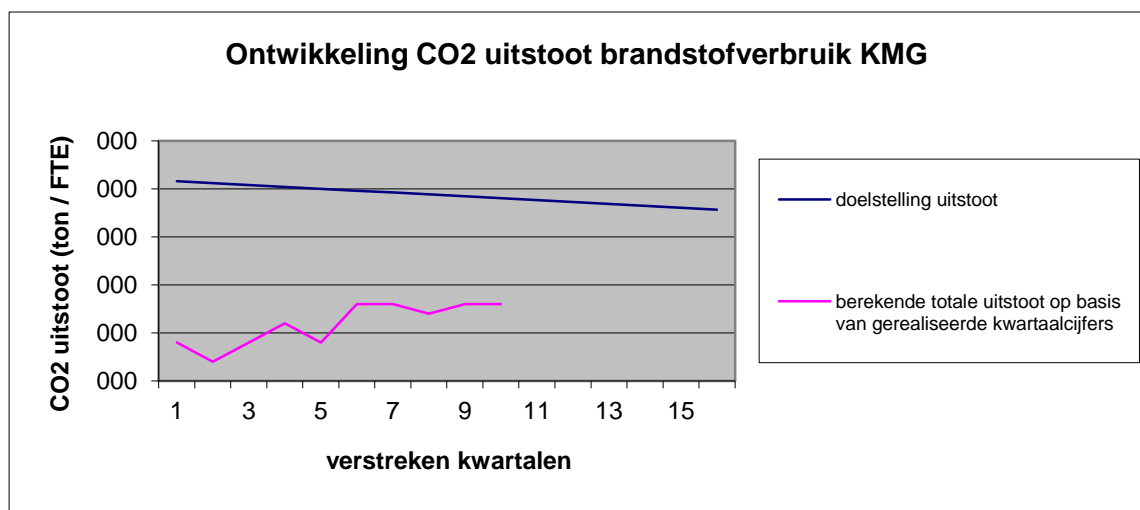


Figuur 6: Trend uitstoot CO₂ per FTE elektriciteitsgebruik

In het tweede kwartaal is de trendlijn weer gestabiliseerd. De verwachting is dat eind 2012 overgeschakeld is naar groene stroom.

In 2012 is een energie inventaris opgesteld. Op basis hiervan wordt in de tweede helft van 2012 een plan voor reductie van het energieverbruik voor de komende jaren opgesteld.

5.4.4 Emissies trend KMG en gasverbruik



Figuur 7: Trend uitstoot CO₂ per FTE t.g.v. gebruik KMG en gas

In de bovenstaande figuur is de invloed van het gasverbruik zichtbaar in de hogere trendlijn in 2011. In het tweede kwartaal stabiliseert de emissiestroom zich. Indien in de komend periode de trendlijn niet gaat dalen, gaat ASSET Rail onderzoeken welke extra maatregelen mogelijk zijn om het verbruik van brandstoffen bij het KMG te verlagen.

5.5 VOORTGANG REDUCTIEDOELSTELLINGEN

In 2012 wordt voortgeborduurd op de maatregelen die in 2010 en 2011 in gang zijn gezet om tot reductie van de CO₂ uitstoot te komen. Onderstaand een overzicht van geïmplementeerde maatregelen met daarachter een beoordeling of en in welke mate de maatregel (kwalitatief) heeft bijgedragen aan de gerealiseerde reductie:

Instructie personeel/houding en gedrag	Beoordeling
<ul style="list-style-type: none"> • Personeel instrueren/aansporen om de motor van voertuigen en/of productiemiddelen uit te zetten indien deze niet gebruikt worden 	Bijdrage matig positief, is nog extra resultaat mogelijk. Blijvend aandacht geven in de werkinstructies van het personeel
<ul style="list-style-type: none"> • Personeel instrueren over uitschakelen verlichting bij verlaten kantoorruimtes 	Bijdrage positief, Alert blijven op toepassen om terugval te voorkomen
<ul style="list-style-type: none"> • Gesloten houden ruimtes (ramen en deuren) bij gebruik airco 	Bijdrage positief, Alert blijven op toepassen om terugval te voorkomen
Bronmaatregelen ter verbetering efficiëntie	Beoordeling
<ul style="list-style-type: none"> • Vervangen kantoormachines (copiers/printers) door meer energie efficiënte exemplaren (inclusief standaard mogelijkheid tot het maken van een scan i.p.v. een kopie); 	Bijdrage positief.
<ul style="list-style-type: none"> • Efficiënter uitvoeren productieproces waardoor minder (onnodige) onderhoudsritten gereden hoeven te worden en tevens het aantal storingen afneemt waardoor eveneens minder ritten met bedrijfswagens nodig zijn 	Bijdrage sterk positief
<ul style="list-style-type: none"> • Stimuleren aanschaf energiezuinige lease auto 	Bijdrage sterk positief De leaseregeling waarvan gebruik wordt gemaakt (regeling van Dura) is aangescherpt waardoor alleen nog label A of B auto's besteld mogen/kunnen worden. Dit leidt tot een sterke reductie van het brandstofverbruik
<ul style="list-style-type: none"> • Vervangen bedrijfswagens door zuiniger exemplaren 	Bijdrage sterk positief Door de ontwikkeling van de energie efficiëntie van bedrijfswagens in de afgelopen jaren in combinatie met de noodzaak om wagens te gaan vervangen, wordt bij aanschaf van nieuwe bedrijfswagens voor energiezuinige exemplaren gekozen.
<ul style="list-style-type: none"> • Aanschaf computerapparatuur met "energy star"; 	Bijdrage licht positief, substantieel deel apparatuur nog niet vervangen
<ul style="list-style-type: none"> • Energiezuiniger locatie in Arnhem betrokken 	Bijdrage sterk positief
<ul style="list-style-type: none"> • Steunpunt Nijmegen opgeheven; 	Bijdrage sterk positief
<ul style="list-style-type: none"> • Vervangen kantoorverlichting door energiezuinigere alternatieven (TL-verlichting met 10% lager energieverbruik); 	Bijdrage positief
<ul style="list-style-type: none"> • Overschakelen brandstof klein mechanisch gereedschap op milieuvriendelijk alternatief (Aspen); 	Bijdrage neutraal
<ul style="list-style-type: none"> • Spinoff van proefproject waarbij elektrische fietsen op kantoor beschikbaar waren voor testritten/dagen. In het vervolg hierop is de mogelijkheid geboden aan het personeel om een elektrische fiets tegen gunstige 	Bijdrage positief: De proefperiode was erg beperkt dus heeft op zich niet veel effect gehad op de uitstoot door woon/werkverkeer. Maar in het vervolg hebben drie medewerkers een elektrische fiets

voorwaarden aan te schaffen.	aangeschaft voor hun woon/werkverkeer. Daarnaast heeft ASSET Rail twee fietsen aangeschaft die beschikbaar zijn voor voor/na transport vanaf een openbaar vervoer transferpunt (meestal Station Elst).
<ul style="list-style-type: none"> • “Anders werken” – een project dat moet leiden tot het efficiënter inzetten van het personeel en de wijze waarop de kantoorondersteuning daarbij een rol speelt. Dit houdt ook in dat er weer verder nagedacht wordt over het werken op flexibele locaties in plaats van noodzakelijk bezoeken van de locatie Bemmeler voor het uitvoeren of afronden van werkzaamheden 	Bijdrage is momenteel nog neutraal: er is een plan opgesteld dat in het MT besproken gaat worden. De verwachting is dat de bijdrage van het implementeren van dit plan leidt tot een positieve bijdrage aan de reductie van de CO ₂ uitstoot.
Overige maatregelen	Beoordeling
<ul style="list-style-type: none"> • Vervangen desktop machines door laptop machines t.b.v. faciliteren thuiswerken; 	Bijdrage neutraal: In 2011 is de mogelijkheid om op afstand te werken geïmplementeerd.
<ul style="list-style-type: none"> • Faciliteren opladen elektrische vervoermiddelen 	Bijdrage licht positief: binnen ASSET Rail zijn nog weinig medewerkers die een elektrisch vervoermiddel benutten voor woon/werkverkeer of zakelijke kilometers.
<ul style="list-style-type: none"> • Inbouwen black box in bedrijfswagens 	Bijdrage positief: door de aanwezigheid van de black box wordt het rijgedrag positief beïnvloed.
<ul style="list-style-type: none"> • Overschakelen op groene stroom (met certificaat van oorsprong) 	Bijdrage positief op de uitstoot, geen bijdrage aan reductie van het energieverbruik
<ul style="list-style-type: none"> • “Elektronisch” vergaderen 	Bijdrage positief, zowel in scope 3 (papierverbruik) als scope 2 (energieverbruik kopieermachine) In het MT worden de vergaderstukken m.b.v. dropbox en groot scherm behandeld en is uitdraaien van de stukken uit den boze. Dit leidt tot een substantiële reductie van het kopiëren/afdrukken.
<ul style="list-style-type: none"> • Voorbeeldgedrag leden MT door downsizen van lease auto 	Bijdrage licht positief Het personeel ziet dat de MT leden in kleinere, zuinigere auto's gaan rijden en voelen zich hierdoor verplicht ook een kleiner model te kiezen.
Overige maatregelen	Beoordeling
<ul style="list-style-type: none"> • Invoeren CO₂-managementtool 	Bijdrage neutraal: Rapportagemogelijkheden en inzicht in uitstoot worden vereenvoudigd

Tabel 5: Overzicht reductiemaatregelen CO₂ uitstoot

Op basis van de cijfers blijkt dat het brandstofverbruik van de auto's binnen de doelstelling blijft. Hierbij maken we wel een kanttekening. De totale verbruikcijfers vallen binnen de doelstelling maar bij de uitsplitsing naar luxe auto's en bedrijfsauto's tekent zich een trend af dat het verbruik bij de luxe auto's sneller groeit dan verwacht en hierbij de totale CO₂ emissiedoelstelling voor de automobieliteit bedreigt wordt. Uit analyse blijkt dat dit vooral ligt bij de luxe lease auto's. In de afgelopen periode zijn er een aantal inhuurkrachten vervangen door eigen personeel. Gevolg hiervan is dat de verhouding kantoorpersoneel/lease auto's verschuift met als gevolg een hoger energieverbruik en navenant hogere emissie. Ook dit jaar verwachten we dat we cumulatief voor de emissiestromen, veroorzaakt door mobiliteit, binnen de gestelde doelstellingen blijven. Wel wordt in 2012 onderzocht in hoeverre aanscherping van de leaseregeling tot een verbeterde trend kan leiden.

5.6 ONZEKERHEDEN

Bij het bepalen van de directe of indirecte uitstoot van CO₂ van ASSET Rail zorgen een aantal aspecten voor onzekerheden met betrekking tot de gerapporteerde en te rapporteren cijfers:

- Het moment waarop ASSET Rail over kan schakelen op groene stroom is nog niet bekend. Tot op heden heeft de energieleverancier geen Certificaten van oorsprong overhandigd;
- ASSET Rail heeft een voorstel gemaakt om de uitstoot van CO₂ te reduceren in de vervoersstroom van overwegbomen. Om deze reductie te realiseren is ASSET Rail afhankelijk van de opstelling van de opdrachtgever. Tot op heden heeft de opdrachtgever nog geen toestemming verleend om het vervoersproces in te richten conform het voorstel van ASSET Rail.

6 SLOTWOORD

ASSET Rail heeft met deze rapportage de resultaten, die voortkomen uit het energiemangement beleid, inzichtelijk gemaakt. De missie die ASSET Rail voor zichzelf heeft geformuleerd, is ambitieus en misschien niet reëel maar dit weerhoudt ons er niet van vol vertrouwen ons doel na te streven.

Mens

Planeet

Welvaart³

³ People, Planet, Prosperity