

Communicatieplan Duurzaam ondernemen ASSET Rail

Versie | 1.4

Datum | 18 Januari 2019



Auteur R. v.d. Velden	Gecontroleerd M. Folkerts	Vrijgave J. Pruntel
QHSE-Trainee	Hoofd AM & QHSE	Directeur
Paraaf 	Paraaf 	Paraaf 

Copyright © 2019 ASSET Rail

Alle rechten voorbehouden. Niets van deze uitgave mag worden verveelvoudigd, opgeslagen in een geautomatiseerd gegevensbestand, of openbaar gemaakt, in enige vorm of op enige wijze, hetzij elektronisch, mechanisch, door fotokopieën, opnamen, of enige ander manier, zonder voorafgaande schriftelijke toestemming van de auteursrechthebber.

1 Versiebeheer

Versie	Datum	Aangepast door	Status	Toelichting wijziging
1.4	12-01-2019	RvV	Definitief	Ter goedkeuring Directie, diverse tekstuele aanpassingen, gebruik nieuwe format en aanpassing publicatiemomenten.
1.3	03-04-2017	MLO	Definitief	Ter goedkeuring Directie, diverse tekstuele aanpassingen, gebruik nieuwe format en concretisering publicatiemomenten.
1.2	10-02-2015	KME	Definitief	H2, H3 en H5: div. tekstuele aanpassingen
1.1	15-03-2014	CBL	Definitief	H1: div. tekstuele aanpassingen H2: communicatieschema aangepast §3.1.1: Nieuwsbrief vervangen door Flyer §3.1.3: E-mail en publicatie vervangen door Intranet
1.0	08-04-2010	KME	Definitief	Initiële versie

Tabel 1 – Versiebeheer

Inhoud

1	Versiebeheer	2
2	Inleiding	4
3	Communicatie algemeen	5
3.1	Communicatieschema	5
3.2	Communicatiemiddelen	6
3.3	Inhoud	6
3.4	Publicatie documenten	6
4	Interne en externe communicatie	7
4.1	Interne communicatie	7
4.1.1	Betrokkenheid interne medewerkers	7
4.1.2	Nieuwsbrieven	7
4.1.3	Kwartaaltoolbox door Management	7
4.1.4	Intranet	7
4.1.5	QHSE-rapportages	7
4.1.6	Halfjaarlijks communiceren	7
4.2	Externe communicatie	8
4.2.1	Belanghebbenden	8
4.2.2	Contractpartijen	8
4.2.3	Niet gerichte communicatie: alle ontvangers	8
4.2.4	Halfjaarlijks communiceren	8

2 Inleiding

ASSET Rail stuurt sinds 2010 actief op het reduceren van de energiebehoefte en de uitstoot van CO₂ (en op termijn ook andere broeikasgassen). Het bereiken van doelstellingen op dit gebied kunnen we nooit realiseren met louter technische maatregelen. Het informeren en stimuleren van eigen medewerkers en contractpartners in deze is minimaal even belangrijk. De communicatiemiddelen en -methoden die hiervoor nodig zijn, heeft ASSET Rail in voorliggend communicatieplan beschreven.

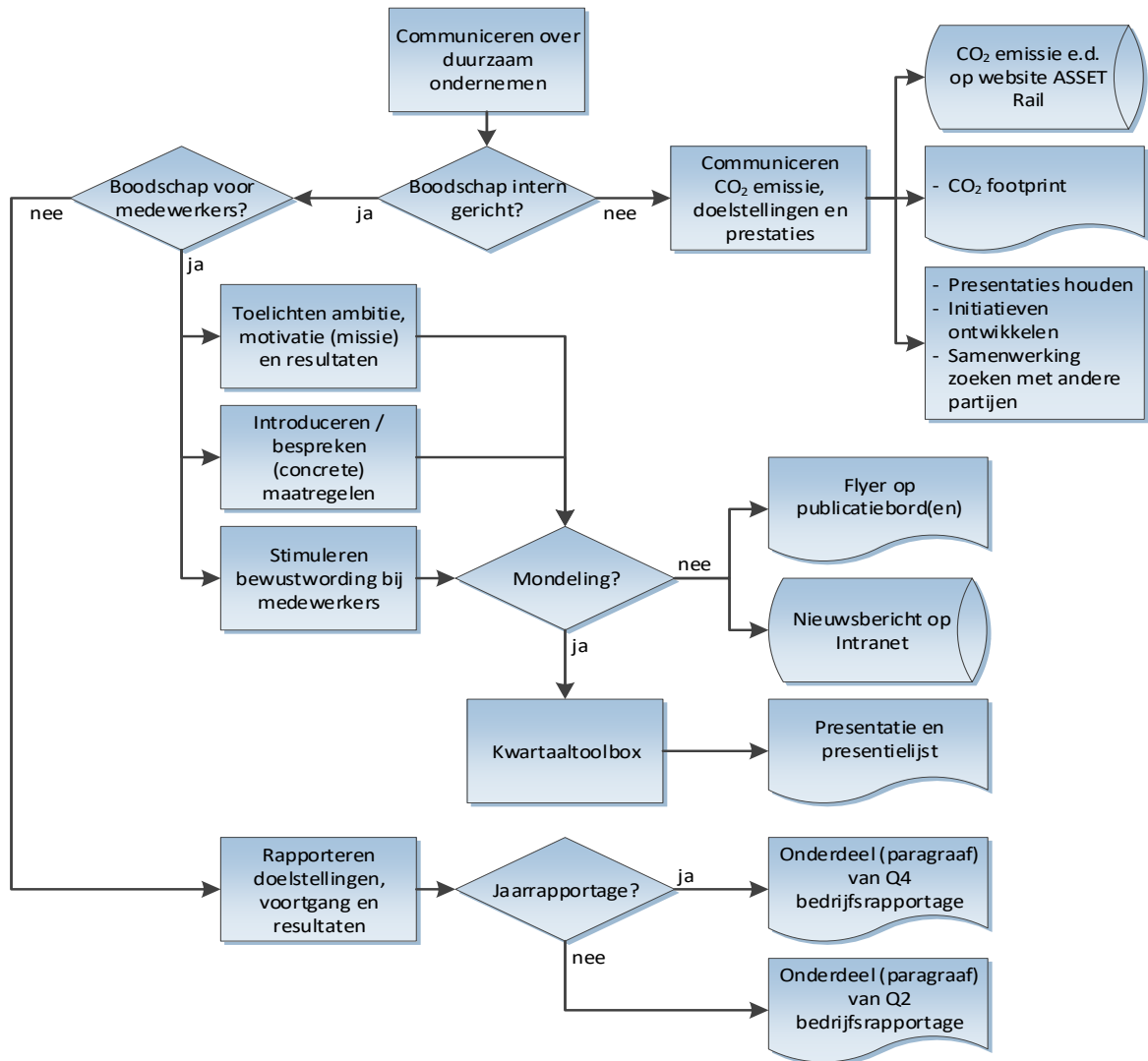
Het doel van onze communicatie over de CO₂ emissie is tweeledig:

1. Het stimuleren van het bewustwordingsproces van primair haar eigen medewerkers en secundair dat van de medewerkers van de partijen waarmee ASSET Rail overwegend de dagelijkse contacten heeft.
2. Het rapporteren over het gevoerde en te voeren beleid om te komen tot een duurzame bedrijfsvoering.

3 Communicatie algemeen

3.1 Communicatieschema

In onderstaande figuur is schematisch aangegeven op welke wijze ASSET Rail haar communicatie vorm geeft en op basis van welke afwegingen zij de communicatiemethode kiest.



Figuur 1: Communicatieschema

3.2 Communicatiemiddelen

ASSET Rail maakt gebruik van de al bestaande communicatiemiddelen. Indien het voor het bereiken van de maximale effectiviteit nodig is, worden deze middelen op punten aangepast om berichtgeving over de CO₂ doelstellingen en prestaties zo duidelijk mogelijk voor het voetlicht te brengen.

In hoofdstuk 3 wordt een nadere toelichting gegeven op het interne respectievelijk het externe communicatieproces.

3.3 Inhoud

De inhoud van de communicatie-uitingen omvatten in ieder geval:

- Het energiebeleid en de reductiedoelstellingen van het bedrijf
- Het huidig energiegebruik en trends binnen het bedrijf
- De behaalde besparingen in CO₂-uitstoot
- De individuele bijdrage van medewerkers aan specifieke maatregelen

3.4 Publicatie documenten

De CO₂-prestatieladder eist dat een aantal documenten wordt gepubliceerd op intranet en de bedrijfswebsite. In onderstaande tabel is aangegeven wanneer deze publicatie zal plaatsvinden. Deze data zijn ook opgenomen op de QHSE-jaarplanning.

Document	Bedrijfswebsite	Intranet	Verantwoordelijk
CO ₂ -Bewust Certificaat	Na verkrijgen certificaat	Na verkrijgen certificaat	QHSE-Trainee
CO ₂ footprint: 3.A.1	Jaarlijks in 1 ^e kwartaal	Jaarlijks in 1 ^e kwartaal	QHSE-Trainee
Periodieke rapportage: 3.A.1	Halfjaarlijks in 2 ^e en 4 ^e kwartaal	Halfjaarlijks in 2 ^e en 4 ^e kwartaal	QHSE-Trainee
Reductiedoelstellingen voor scope 1, 2, 3 en het Plan van Aanpak (3.B.1)	Halfjaarlijks in 2 ^e en 4 ^e kwartaal	Halfjaarlijks in 2 ^e en 4 ^e kwartaal	QHSE-Trainee
Communicatie uitingen: 3.C.1	Indien nodig	Regelmatig	QHSE-Trainee
Deelname initiatief: 3.D.1	Halfjaarlijks in 2 ^e en 4 ^e kwartaal	Halfjaarlijks in 2 ^e en 4 ^e kwartaal	QHSE-Trainee

4 Interne en externe communicatie

4.1 Interne communicatie

4.2 Betrokkenheid interne medewerkers

Medewerkers kunnen verbetermogelijkheden aangeven bij het interne meldpunt proactief@assetrail.nl. Verbetervoorstellen worden vervolgens beoordeeld op inhoud en haalbaarheid door de VGM-commissie en in het QHSE-overleg. VGM-ideeën kunnen jaarlijks ook in aanmerking komen voor de prijs voor het beste VGM-verbeteridee.

4.3 Nieuwsbrieven

Op de KPI-borden in alle gebieden wordt naar behoefte gecommuniceerd over milieubewustzijn en emissie reducerend gedrag en wordt gezien als ondersteunend middel voor het stimuleren van het bewustwordingsproces van de mensen. De inhoud zal enerzijds een voorlichtend en informerend karakter hebben over de CO₂ voetafdruk en beleidsmaatregelen en anderzijds oproepen tot actief meedenken aan verbeteringen.

4.4 Kwartaaltoolbox door Management

De betrokkenheid van het management vertaalt zich in een toelichting op een (geagendeerd) CO₂-emissie onderwerp door het aanwezige lid van het MT bij de kwartaaltoolbox voor alle medewerkers. De inhoud heeft een voorlichtend en informerend karakter met een gerichte boodschap (bijvoorbeeld info over de CO₂ voetafdruk, beleidsmaatregelen e.d.).

4.5 Intranet

Voor onderwerpen die een snelle (ad-hoc) communicatie vragen, wordt gekozen voor een nieuwsbericht op Intranet. Bij het opstarten van elke computer die op het ASSET Rail netwerk is aangesloten of bij het opzetten van een VPN-tunnel voor een computer op afstand, verschijnt direct de nieuwspagina van Intranet. Op deze wijze is gewaarborgd dat al het personeel, zowel uitvoerend als kantoorpersoneel, deze nieuwsberichten tot zich kan nemen. Daarnaast wordt ook een nieuwsbrief periodiek naar alle medewerkers via de mail verstuurd.

4.6 QHSE-rapportages

ASSET Rail rapporteert in haar reguliere QHSE-rapportage aan over de ontwikkeling en voortgang van haar beleid en prestaties op het gebied van het duurzaam produceren. In de Q2 rapportage neemt ASSET Rail haar tussenrapportage van de uitgestoten CO₂ op en wordt een terugblik gegeven op de eerste helft van het jaar. In de Q4 rapportage neemt ASSET Rail haar eindrapportage van de uitgestoten CO₂ op en wordt een terugblik gegeven op het voorafgaande jaar en waar nodig doelstellingen en of maatregelen aangepast.

4.7 Halfjaarlijks communiceren

- Intranetsite bijwerken met relevante documenten en informatie door QHSE-coördinator en managementassistente.
- Safety special door QHSE-coördinator en managementassistente.
- Medewerkers informeren over doelstellingen en behaalde resultaten door management.

4.8 Externe communicatie

De externe communicatie kent meerdere stakeholders. Grofweg vallen deze in 3 groepen uiteen: contractpartijen, belanghebbenden en geïnteresseerden.

4.8.1 Belanghebbenden

ASSET Rail heeft een inventarisatie gemaakt van partijen die belanghebbende zijn in ons streven om tot duurzaam ondernemen te komen. Belanghebbende heeft een bredere betekenis dan de eerder benoemde partij, de geïnteresseerden. In dit licht zijn de belanghebbenden de bedrijven in de branche, waar wij geen directe contractuele verplichtingen over en weer hebben, bedrijven waar wij in de (directe) omgeving een gezamenlijke infrastructuur en leefomgeving mee delen en overheden waar ons handelen een impact heeft op hun doelstellingen.

Deze partijen hebben ieder een specifiek belang die een gerichte communicatie vragen. Op basis van de afweging op welke wijze wij ons belang en dat van de belanghebbende het best kunnen dienen, maken we een keuze tussen een algemeen bericht dat via de website benaderbaar is, een publicatie in een vakblad, inbreng in een overlegplatform of een rechtstreekse benadering middels een brief of een persoonlijk contact.

4.8.2 Contractpartijen

Oprichters

ASSET Rail heeft de ambitie om in haar periodieke rapportage aan de opdrachtgever (ProRail) een paragraaf op te nemen die de impact van het uitvoeren van haar contractverplichtingen op de CO₂ emissies heeft.

Onderaannemers en leveranciers

ASSET Rail wil bij haar onderaannemers en leveranciers eveneens een bewustwordingsproces op gang brengen en gaat daarvoor gericht vragen naar informatie over CO₂ uitstoot, duurzaamheidsdoelstellingen en mogelijkheden om (elkaar) te helpen bij het realiseren van CO₂ emissie reductie. Voor alle drie de onderwerpen maken we gebruik van rechtstreekse benadering met een brief of een persoonlijk contact. De eisen met betrekking tot CO₂-informatie is ook benoemd in de contracten.

4.8.3 Niet gerichte communicatie: alle ontvangers

ASSET Rail heeft op haar website een pagina ingericht waarop algemene informatie over het beleid, de doelstellingen en de resultaten inzichtelijk gemaakt zijn. Deze informatie is voor iedereen toegankelijk en geeft een helder beeld van de wijze waarop ASSET Rail bij wil dragen aan het leefbaar houden van onze leefwereld.

4.8.4 Halfjaarlijks communiceren

- Internetsite bijwerken met relevante documenten en informatie door QHSE-coördinator en managementassistente.
- SKAO website bijwerken maatregelenlijst door QHSE-Trainee.