

# Communicatieplan Duurzaam Ondernemen

ASSET Rail

Versie | 1.0

Datum | 11-2-2020

Status | Definitief



<b>Auteur</b> Ramon van der Velden QHSE Medewerker	<b>Gecontroleerd</b> Mart Folkerts Hoofd Asset management	<b>Vrijgave</b> Jorn Pruntel Algemeen directeur
Paraaf 	Paraaf 	Paraaf 

Copyright © 2020 ASSET Rail

Alle rechten voorbehouden. Niets van deze uitgave mag worden verveelvoudigd, opgeslagen in een geautomatiseerd gegevensbestand, of openbaar gemaakt, in enige vorm of op enige wijze, hetzij elektronisch, mechanisch, door fotokopieën, opnamen, of enige ander manier, zonder voorafgaande schriftelijke toestemming van de auteursrechthebbende. De informatie in dit rapport, inclusief eventuele bijlage(s), is vertrouwelijk en uitsluitend bestemd voor de geadresseerde. Verstrekking aan en gebruik door anderen dan de geadresseerde is zonder toestemming niet toegestaan. Er kunnen geen rechten worden ontleend aan de informatie in dit rapport.

## Versiebeheer

<b>Versie</b>	<b>Datum</b>	<b>Aangepast door</b>	<b>Status</b>	<b>Toelichting wijziging</b>
1.0	11-2-2020	RVV	Definitief	Eerste opzet nieuwe versie communicatie plan duurzaam ondernemen

## Inhoudsopgave

<b>VERSIEBEHEER .....</b>	<b>2</b>
<b>INHOUDSOPGAVE.....</b>	<b>3</b>
<b>2. INLEIDING .....</b>	<b>4</b>
<b>3. COMMUNICATIE ALGEMEEN.....</b>	<b>5</b>
<b>4. INTERNE EN EXTERNE COMMUNICATIE.....</b>	<b>7</b>

## 2. Inleiding

ASSET Rail stuurt sinds 2010 actief op het reduceren van de energiebehoefte en de uitstoot van CO<sub>2</sub> (en op termijn ook andere broeikasgassen). Het bereiken van doelstellingen op dit gebied kunnen we nooit realiseren met louter technische maatregelen. Het informeren en stimuleren van eigen medewerkers en contractpartners in deze is minimaal even belangrijk. De communicatiemiddelen en -methoden die hiervoor nodig zijn, heeft ASSET Rail in voorliggend communicatieplan beschreven.

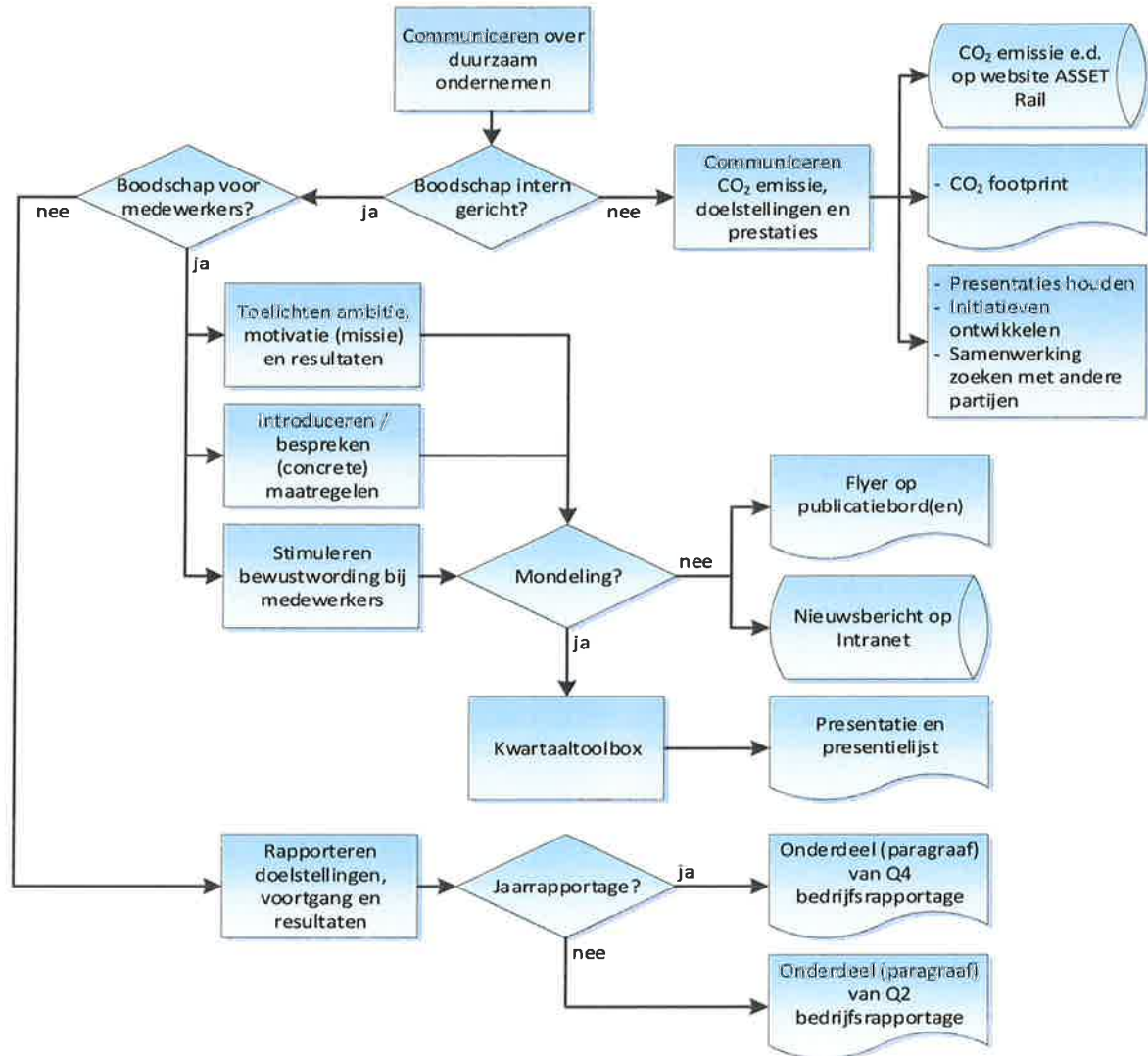
Het doel van onze communicatie over de CO<sub>2</sub> emissie is tweeledig:

1. Het stimuleren van het bewustwordingsproces van primair haar eigen medewerkers en secundair dat van de medewerkers van de partijen waarmee ASSET Rail overwegend de dagelijkse contacten heeft.
2. Het rapporteren over het gevoerde en te voeren beleid om te komen tot een duurzame bedrijfsvoering.

### 3. Communicatie algemeen

#### Communicatieschema

In onderstaande figuur is schematisch aangegeven op welke wijze ASSET Rail haar communicatie vorm geeft en op basis van welke afwegingen zij de communicatiemethode kiest.



Figuur 1: Communicatieschema

## Communicatiemiddelen

ASSET Rail maakt gebruik van de al bestaande communicatiemiddelen. Indien het voor het bereiken van de maximale effectiviteit nodig is, worden deze middelen op punten aangepast om berichtgeving over de CO<sub>2</sub> doelstellingen en prestaties zo duidelijk mogelijk voor het voetlicht te brengen.

In hoofdstuk 3 wordt een nadere toelichting gegeven op het interne respectievelijk het externe communicatieproces.

## Inhoud

De inhoud van de communicatie-uitingen omvatten in ieder geval:

- Het energiebeleid en de reductiedoelstellingen van het bedrijf
- Het huidig energiegebruik en trends binnen het bedrijf
- De behaalde besparingen in CO<sub>2</sub>-uitstoot
- De individuele bijdrage van medewerkers aan specifieke maatregelen

## Publicatie documenten

De CO<sub>2</sub>-prestatieladder eist dat een aantal documenten wordt gepubliceerd op intranet en de bedrijfswebsite. In onderstaande tabel is aangegeven wanneer deze publicatie zal plaatsvinden. Deze data zijn ook opgenomen op de QHSE-jaarplanning.

Document	Bedrijfswebsite	Intranet	Verantwoordelijk
CO <sub>2</sub> -Bewust Certificaat	Na verkrijgen certificaat	Na verkrijgen certificaat	QHSE-medewerker
CO <sub>2</sub> footprint: 3.A.1	Jaarlijks in 1 <sup>e</sup> kwartaal	Jaarlijks in 1 <sup>e</sup> kwartaal	QHSE-medewerker
Periodieke rapportage: 3.A.1	Halfjaarlijks in 2 <sup>e</sup> en 4 <sup>e</sup> kwartaal	Halfjaarlijks in 2 <sup>e</sup> en 4 <sup>e</sup> kwartaal	QHSE-medewerker
Reductiedoelstellingen voor scope 1, 2, 3 en het Plan van Aanpak (3.B.1)	Halfjaarlijks in 2 <sup>e</sup> en 4 <sup>e</sup> kwartaal	Halfjaarlijks in 2 <sup>e</sup> en 4 <sup>e</sup> kwartaal	QHSE-medewerker
Communicatie uitingen: 3.C.1	Indien nodig	Regelmatig	QHSE-medewerker
Deelname initiatief: 3.D.1	Halfjaarlijks in 2 <sup>e</sup> en 4 <sup>e</sup> kwartaal	Halfjaarlijks in 2 <sup>e</sup> en 4 <sup>e</sup> kwartaal	QHSE-medewerker

## 4. Interne en externe communicatie

### Interne communicatie

#### Betrokkenheid interne medewerkers

Medewerkers kunnen verbetermogelijkheden aangeven bij het interne meldpunt [proactief@assetrail.nl](mailto:proactief@assetrail.nl). Verbetervoorstellen worden vervolgens beoordeeld op inhoud en haalbaarheid door de VGM-commissie en in het QHSE-overleg. VGM-ideeën kunnen jaarlijks ook in aanmerking komen voor de prijs voor het beste VGM-verbeteridee.

#### Nieuwsbrieven

Op de KPI-borden in alle gebieden wordt naar behoefte gecommuniceerd over milieubewustzijn en emissie reducerend gedrag en wordt gezien als ondersteunend middel voor het stimuleren van het bewustwordingsproces van de mensen. De inhoud zal enerzijds een voorlichtend en informerend karakter hebben over de CO<sub>2</sub> voetafdruk en beleidsmaatregelen en anderzijds oproepen tot actief meedenken aan verbeteringen. Naar behoefte zullen ook de ZHL formulieren gebruikt worden om te communiceren over milieubewustzijn en emissie reducerend gedrag.

#### Kwartaaltoolbox door Management

De betrokkenheid van het management vertaalt zich in een toelichting op een (geagendeerd) CO<sub>2</sub>-emissie onderwerp door het aanwezige lid van het MT bij de kwartaaltoolbox voor alle medewerkers. De inhoud heeft een voorlichtend en informerend karakter met een gerichte boodschap (bijvoorbeeld info over de CO<sub>2</sub> voetafdruk, beleidsmaatregelen e.d.).

#### Intranet

Voor onderwerpen die een snelle (ad-hoc) communicatie vragen, wordt gekozen voor een nieuwsbericht of nieuwsflits op Intranet. Bij het opstarten van elke computer die op het ASSET Rail netwerk is aangesloten of bij het opzetten van een VPN-tunnel voor een computer op afstand, verschijnt direct de nieuwspagina van Intranet. Op deze wijze is gewaarborgd dat al het personeel, zowel uitvoerend als kantoorpersoneel, deze nieuwsberichten tot zich kan nemen. Daarnaast wordt ook een nieuwsbrief periodiek naar alle medewerkers via de mail verstuurd.

#### QHSE-rapportages

ASSET Rail rapporteert in haar reguliere QHSE-rapportage aan over de ontwikkeling en voortgang van haar beleid en prestaties op het gebied van het duurzaam produceren. In de Q2 rapportage neemt ASSET Rail haar tussenrapportage van de uitgestoten CO<sub>2</sub> op en wordt een terugblik gegeven op de eerste helft van het jaar. In de Q4 rapportage neemt ASSET Rail haar eindrapportage van de uitgestoten CO<sub>2</sub> op en wordt een terugblik gegeven op het voorafgaande jaar en waar nodig doelstellingen en of maatregelen aangepast.

#### Halfjaarlijks communiceren

- Intranetsite bijwerken met relevante documenten en informatie door QHSE-medewerker en managementassistente.
- Nieuwsbrieven door QHSE-medewerker en managementassistente.
- Medewerkers informeren over doelstellingen en behaalde resultaten door management.

## Externe communicatie

De externe communicatie kent meerdere stakeholders. Grofweg vallen deze in 3 groepen uiteen: contractpartijen, belanghebbenden en geïnteresseerden.

### Belanghebbenden

ASSET Rail heeft een inventarisatie gemaakt van partijen die belanghebbende zijn in ons streven om tot duurzaam ondernemen te komen. Belanghebbende heeft een bredere betekenis dan de eerder benoemde partij, de geïnteresseerden. In dit licht zijn de belanghebbenden de bedrijven in de branche, waar wij geen directe contractuele verplichtingen over en weer hebben, bedrijven waar wij in de (directe) omgeving een gezamenlijke infrastructuur en leefomgeving mee delen en overheden waar ons handelen een impact heeft op hun doelstellingen.

Deze partijen hebben ieder een specifiek belang die een gerichte communicatie vragen. Op basis van de afweging op welke wijze wij ons belang en dat van de belanghebbende het best kunnen dienen, maken we een keuze tussen een algemeen bericht dat via de website benaderbaar is, een publicatie in een vakblad, inbreng in een overlegplatform of een rechtstreekse benadering middels een brief of een persoonlijk contact.

### Contractpartijen

#### *Opdrachtgevers*

ASSET Rail heeft de ambitie om in haar periodieke rapportage aan de opdrachtgever (ProRail) een paragraaf op te nemen die de impact van het uitvoeren van haar contractverplichtingen op de CO<sub>2</sub> emissies heeft.

#### *Onderaannemers en leveranciers*

ASSET Rail wil bij haar onderaannemers en leveranciers eveneens een bewustwordingsproces op gang brengen en gaat daarvoor gericht vragen naar informatie over CO<sub>2</sub> uitstoot, duurzaamheidsdoelstellingen en mogelijkheden om (elkaar) te helpen bij het realiseren van CO<sub>2</sub> emissie reductie. Voor alle drie de onderwerpen maken we gebruik van rechtstreekse benadering met een brief of een persoonlijk contact. De eisen met betrekking tot CO<sub>2</sub>-informatie is ook benoemd in de contracten.

### Niet gerichte communicatie: alle ontvangers

ASSET Rail heeft op haar website een pagina ingericht waarop algemene informatie over het beleid, de doelstellingen en de resultaten inzichtelijk gemaakt zijn. Deze informatie is voor iedereen toegankelijk en geeft een helder beeld van de wijze waarop ASSET Rail bij wil dragen aan het leefbaar houden van onze leefwereld.

### Halfjaarlijks communiceren

- Internetsite bijwerken met relevante documenten en informatie door QHSE-medewerker en managementassistente.
- SKAO website bijwerken maatregelenlijst door QHSE-Medewerker.